

ARTS ET VIE  
GROUPES



# MONTENEGRO

**Mai ou juin 2023**

**8 jours – 7 nuits**

Circuit en pension complète



**Programme étudié pour**  
**LA SOCIETE DANTE ALIGHIERI 43**

## VOTRE ITINERAIRE

---

---



KOLASIN - OSTROG – BUDVA – CETINJE – NJEGUSI –  
KOTOR – LAC SKADAR – ULCINJ - PODGORICA

# PANORAMA DE VOTRE VOYAGE

---

## • PERIODE DE REALISATION

Mai ou juin 2023

## • TRANSPORTS



**Lyon / Podgorica** – vols réguliers AIR MONTENEGRO

*Horaires indicatifs à ce jour : 13h20-15h20 ou 19h20-21h20*



Autocar pour les transferts et les excursions.



**Croisière** sur le lac Skadar et dans le Fjord de Kotor



**Podgorica / Lyon**– vols réguliers AIR MONTENEGRO

*Horaires indicatifs à ce jour : 10h30-12h40 ou 16h30-18h40*

## • HEBERGEMENTS

*Les hôtels mentionnés en normes locales et sous réserve de disponibilités au moment de la réservation. En cas d'indisponibilités, des hôtels similaires seront proposés.*

**KOLASIN** (1<sup>er</sup>, 2<sup>e</sup> jours)



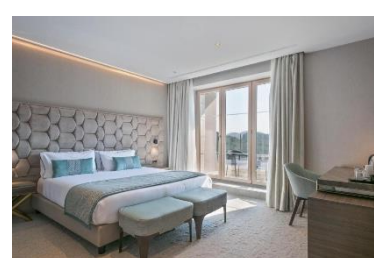
Hôtel BIANCA RESORT AND SPA 4\*



**PETROVAC** (3<sup>e</sup> au 8<sup>e</sup> jours)



Hôtel AMI 4\*



# LES TEMPS FORTS

---

---

## HISTOIRE ET CULTURE

- La Beauté sauvage du Monténégro
- Les Monastères Moraca et d'Ostrog
- L'ancienne capitale Cetinje.
- Le Fjord de Kotor
- La promenade en bateau sur le Lac de Skadar



## PROGRAMME DE VOTRE VOYAGE

---

---

### 1<sup>er</sup> jour : LYON / PODGORICA (vol international)

---

Rendez-vous des participants à l'aéroport de Lyon Saint Exupéry.  
**Accueil par votre correspondant Arts et Vie** et remise des billets.

Enregistrement des bagages puis **envol pour Podgorica sur vols réguliers AIR MONTENEGRO**

Arrivée à l'aéroport de Podgorica

**Rencontre avec votre guide monténégrin francophone, qui reste avec le groupe jusqu'au jour du départ.**

### Départ pour Kolasin

*Kolašin est une petite bourgade située dans le nord du Monténégro à proximité de la rivière de la Tara, aux pieds de la montagne Bjelasica (2139m d'altitude). Sa station de ski, située à environ quinze minutes du village, s'élève à une altitude de 1450m.*

*Installation*

*Dîner et nuit à l'hôtel.*

### 2<sup>e</sup> jour : KOLASIN - BEAUTES SAUVAGES DU MONTENEGRO - KOLASIN

---

Petit déjeuner à l'hôtel.

Départ en bus vers le **parc national Biogradska Gora** (20km). La Biogradska Gora est une forêt vierge, l'une des dernières du vieux continent, qui longe la route nationale reliant le littoral adriatique au cœur du pays.

Sorte de musée naturel, elle se caractérise par un nombre important d'espèces végétales et animales. Un sentier de 3km a été aménagé le long des rives pour vous permettre de profiter des nombreux panoramas qu'offre ce site exceptionnel.

Reprise de la route en direction de **Zabljak** (80km).

Arrêt sur le pont Djurdjevica Tara, l'un des plus élevés d'Europe, avec ses 150m d'altitude, qui surplombe la Tara. Pause photo et promenade sur le pont. Vue splendide sur la rivière dont le canyon est le deuxième plus profond au monde, derrière celui du Colorado, et protégé par l'UNESCO.

Déjeuner

La municipalité de Zabljak se trouve au cœur des **montagnes du Durmitor**, à une altitude de 1 456 m, ce qui en fait la plus haute concentration humaine des Balkans.



## Promenade autour du célèbre lac Noir qui constitue la principale attraction touristique de la région de Durmitor.

Retour à Kolašin (70km) en fin d'après-midi.  
Dîner et nuit à l'hôtel.

### 3<sup>e</sup> jour : KOLASIN – MONASTERES MORACA ET OSTROG - PETROVAC

Petit déjeuner à l'hôtel.

Départ pour **les visites des monastères Moraca et d'Ostrog** (20km).

Situé à proximité de la rivière du même nom, **le monastère de Morača** forme un ensemble constitué d'une grande église dédiée à l'Assomption de Marie, d'une église plus petite érigée en l'honneur de Saint Nicolas et de bâtiments destinés à accueillir les voyageurs.

L'église de l'Assomption est un édifice à nef unique (formé d'un avant-corps et de l'église proprement dite), construit dans le style des églises de la Raška. Elle possède un portail de style roman ainsi que des fresques du XIII<sup>e</sup> siècle, formant une composition de cinq panneaux représentant la vie du prophète Élie



Déjeuner en cours de visite

**Le mystérieux monastère d'Ostrog** est un édifice d'apparence irréaliste, presque céleste, puisqu'il est directement encastré dans les rochers. Par les miracles qui se sont exhaussés, Ostrog est devenu le lieu d'espoir, une ville sainte.

Adossé aux rochers abrupts de la montagne au-dessus de la pittoresque vallée de la Zeta, le monastère force l'admiration par son aspect et sa sainteté.

Le sanctuaire qui date de la seconde moitié du XVII<sup>e</sup> siècle, est le principal lieu de pèlerinage du Monténégro, fréquenté par les croyants de toutes les confessions.

Des résidences monastiques sont situées autour de l'église, qui, en complément de celle-ci et du superbe paysage, font de ce monument un endroit agréable à contempler et à visiter.

